

TURISMO **GEOLÓGICO**

## **RUTA 4. DE BODEGAS A LOS MARES DE LOS DINOSAURIOS**



PROVINCIA DE  
**Segovia**  
*Naturalmente!*

## EDITA

Prodestur Segovia Turismo  
San Francisco, 32  
40001 Segovia  
Tel. 921 466 070  
www.segoviaturismo.es  
info@prodestursegovia.es

## DISEÑO Y MAQUETACIÓN

Prodestur Segovia Turismo

## IMPRENTA

Nadiza S.L.

*También estoy  
disponible en tu móvil  
¡Escanéame!*



## DEPÓSITO LEGAL

DL SG 194-2023

OCTUBRE 2023

## DISEÑO DE LAS RUTAS, TEXTOS Y MATERIAL GRÁFICO

**Autores:** Andrés Díez Herrero, Gonzalo Lozano Otero y Juana Vegas. Instituto Geológico y Minero de España (IGME, CSIC).

**Fotografías:** Andrés Díez Herrero, Alberto Carrera, Justino Díez, los autores citados; o cedidas por los Ayuntamientos de la provincia, recursos, establecimientos y por los participantes en los concursos fotográficos organizados por Prodestur.

**Diagramas, perfiles y otros dibujos:** Andrés Díez Herrero, Jorge Soler Valencia (Q.E.P.D.) y autores citados.

**Mapas de las rutas:** Gonzalo Lozano Otero. Los mapas han sido creados usando el software ArcGIS pro®. Copyright © Esri.

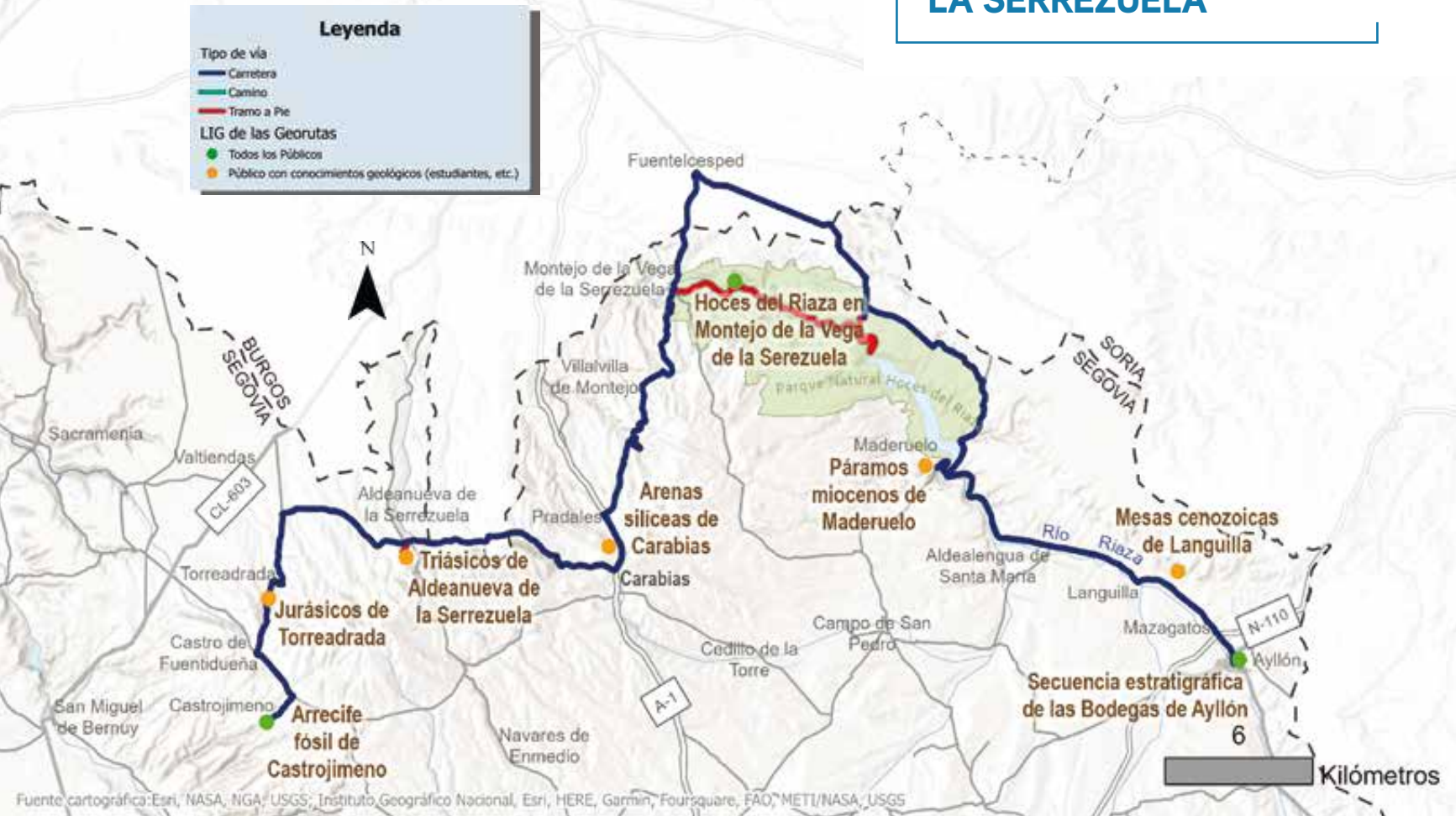
© Prodestur Segovia Turismo. Reservados todos los derechos.  
© Plano de la provincia de Segovia. Diputación de Segovia. Reservados todos los derechos.

Prohibida la reproducción total o parcial de la obra, sin autorización expresa de los titulares.



Descubre la provincia de Segovia como nunca lo hubieras imaginado, a través de los paisajes, las rocas y sus estructuras, los fósiles y los minerales. Recorre nuestros pueblos y parajes conociendo cómo eran en el pasado más remoto, en tiempo de los dinosaurios o cuando deambulaban jirafas y tortugas gigantes; y asómbrate al entender cómo han evolucionado hasta llegar a los actuales relieves. Disfruta de una experiencia única y original de turismo de naturaleza y turismo activo, que sólo la variedad geológica de la provincia de Segovia te puede ofrecer.

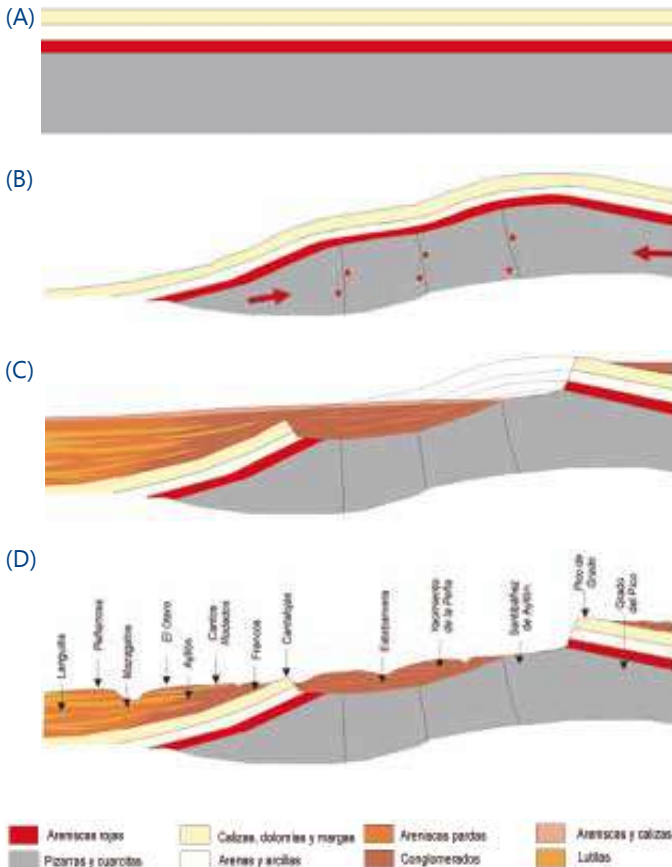
## VALLE DEL RIAZA Y LA SERREZUELA



Esta geo-ruta discurre por el sector nororiental de la provincia de Segovia, en sus límites con Soria y Burgos; comenzando en Ayllón, recorriendo el valle del río Riaza y rodeando la sierra de Pradales o la Serrezuela, para acabar en Castrojimeno; siguiendo las carreteras C-114, SG-V-9321, SG-V-2414 y SG-V-2412 con ligeros desvíos para visitar lugares de interés geológico en múltiples municipios del nordeste segoviano. Se trata de una

ruta lineal, por lo que empieza y termina en diferente localización; si bien se puede realizar indistintamente en ambos sentidos, siendo indiferente el orden de las paradas en los lugares de interés geológico. Las paradas 4.1, 4.4 y 4.8 se recomiendan para todos los públicos; mientras que el resto de paradas requieren de ciertos conocimientos geológicos, siendo óptimas para estudiantes y público especializado.

## PARADA 4.1. ESTRATOS EN LAS BODEGAS DE AYLLÓN



Arriba: cortes geológicos simplificados de la evolución del piedemonte de la sierra de Ayllón desde el Cretácico (A) a la actualidad (D), con indicación de la situación de las principales localidades del valle del río Aguijejo-Riaza.

Abajo: ladera del castillo de Ayllón, con las bodegas tradicionales, que aprovechan la alternancia de bancos de arcillas (lutitas) en los que se excava el hueco de la bodega, y areniscas que sirven de techo a la bodega.



La histórica villa de Ayllón se sitúa a orillas del río Aguijejo, presidida por los cerros del antiguo recinto amurallado, donde se ubica la torre de la Martina y las tradicionales bodegas y lagares. Estos cerros de la margen derecha del río Aguijejo, desde Santibáñez de Ayllón hasta su desembocadura en el río Riaza en Languilla, están formados por conglomerados, areniscas y lutitas de fuertes colores rojizos y pardos, que se formaron por grandes ríos y torrentes que sedimentaron extensos mantos aluviales en el piedemonte de la sierra de Ayllón-Pela, durante el Cenozoico (últimos 65 millones de años).

A medida que nos alejamos del pie de la sierra, la granulometría de estos sedimentos se va haciendo cada vez más fina, pasando de conglomerados gruesos en Estebanvela, conglomerados de gravas en Francos, arenas en Ayllón y arcillas en Mazagatos. Precisamente en los cerros del castillo de Ayllón, la alternancia de bancos de areniscas y arcillas permitió la excavación de las bodegas subterráneas, aprovechando la mayor facilidad para ser excavada de la arcilla para abrir los huecos; y la mayor resistencia de los bancos de areniscas como techo o solapo de la bodega.

Tiempo recomendado para la visita: **30 minutos**.

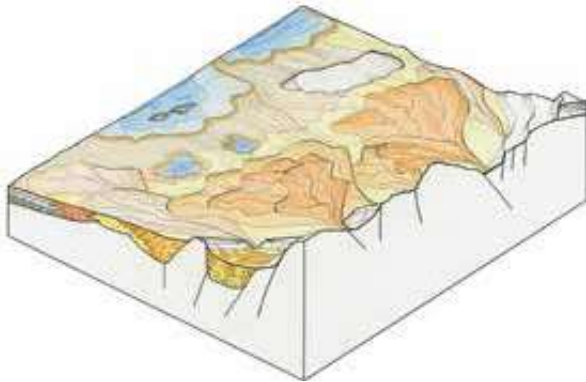
Más información "Las Raíces del Paisaje"  
páginas 280 a 283 y página 413.



## PARADA 4.2. MESAS CENOZOICAS DE LANGUILLA



*Detalle de las calizas lacustres depositadas en los lagos miocenos, que contienen fósiles de gasterópodos (caracoles).*



*Arriba: reconstrucción paleoambiental de la provincia de Segovia durante el Mioceno, con los abanicos aluviales que desde la sierra arrastraban sedimentos hasta los lagos distales.*

*Abajo: afloramientos de las formaciones miocenas en las inmediaciones de Mazagatos, con facies arcillosas y arenosas en la base, culminadas por niveles carbonáticos (calizas lacustres).*



Desde Ayllón, siguiendo la carretera C-114 (SG-945) en sentido Maderuelo, se atraviesan las localidades de Mazagatos y Languilla, entre las cuales, a la altura del kilómetro 4, se pueden observar los cerros de cumbre plana de la margen izquierda del amplio valle del río Aguijejo. Entre ellos destaca Peñarrosa, que debe su nombre a la particular alternancia de bancos de roca rojizos-anaranjados con otros de tonos blanquecinos que forman una mesa o plataforma.

Esta alternancia es consecuencia de la sedimentación a lo largo del Cenozoico (últimos 65 millones de años) de las arenas y arcillas que arrastraban los torrentes desde la sierra de Ayllón, y que al llegar a esta zona desembocaban a zonas encharcadas y pequeñas lagunas, donde además se depositaban fangos calcáreos blanquecinos. La posterior erosión de esta “tarta de roca” por el valle del río Aguijejo, dejó en un alto lo que otrora eran lechos de ríos y lagos, dejando al descubierto los bancos alternantes de rocas aluviales y lacustres, mostrando pequeñas cavidades en las calizas por karstificación.

Tiempo recomendado para la visita: **15 minutos.**

*Más información  
“Las Raíces del Paisaje”  
páginas 280 a 283.*



### PARADA 4.3. PÁRAMOS MIOCENOS DE MADERUELO



*Reconstrucción paisajística del entorno de la Serrezuela durante el Mioceno, con zonas lacustres y pantanosas donde habitaban grandes vertebrados.*



*Arriba: afloramiento de las rocas carbonáticas (calizas y margas) que se formaron en el lecho de los lagos miocenos en el nordeste provincial.*

*Abajo: vistas de los páramos y cuevas del entorno de Maderuelo, culminados por las calizas miocenas de origen lacustre.*



Siguiendo la carretera C-114 (SG-945), y tras atravesar Aldealengua de Santa María, se alcanza la turística localidad de Maderuelo. Ubicada en un cerro elongado, circundado en sus tres cuartas partes por los valles del río Riaza (ahora embalsado por la presa de Linares del Arroyo) y el arroyo de San Andrés, en realidad se trata de una mesa o cerro testigo escindido de los páramos que lo rodean (Carramonte y Castroboda). Estos páramos de Maderuelo, como los de Cuéllar, se formaron durante el Mioceno (hace entre 23 y 5 millones de años), cuando extensos lagos de poca profundidad ocupaban esta zona de la provincia de Segovia.

En su lecho, se acumulaban restos de algas calcáreas y fragmentos de conchas de invertebrados (gasterópodos), que eran fangos calcáreos que dieron lugar a los bancos de calizas y margas blanquecinas que se pueden reconocer en todos los cerros que circundan Maderuelo. Estas rocas han sido la fuente de los materiales de construcción de la muralla y muchos de los edificios históricos y viviendas de la localidad. En sus fachadas se pueden reconocer fácilmente los restos fósiles de los 'caracoles' miocenos.

Tiempo recomendado para la visita: **30 minutos.**

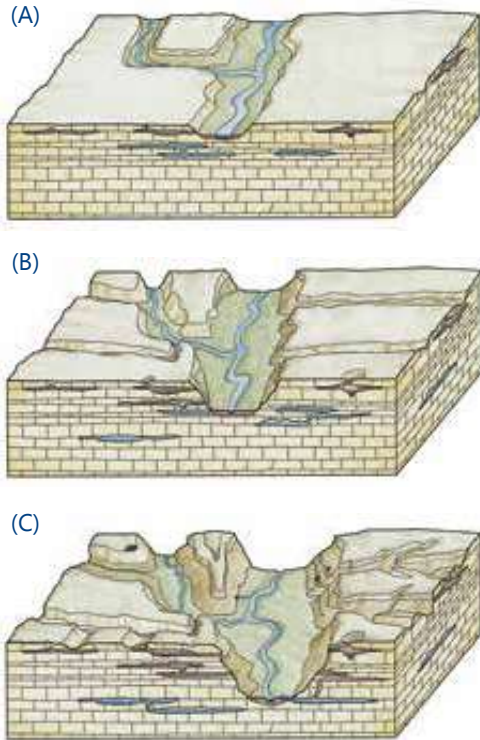
*Más información  
"Las Raíces del Paisaje"  
páginas 296 a 299 y páginas 402 y 403.*





**PARADA 4.4.**  
**HOCES DEL RIAZA**

## PARADA 4.4. HOCES DEL RIAZA EN MONTEJO DE LA VEGA DE LA SERREZUELA



Arriba: evolución del encajamiento de los valles de los ríos en un macizo calcáreo (A), aprovechando la karstificación del mismo en cavidades subterráneas (B), y formando los cañones y hoces (C).

Abajo: vista de los escarpes calcáreos (dolomías, calizas y margas) del cañón de las Hoces del Riaza, con el talud coluvionado por desprendimientos al pie de las peñas verticalizadas.



Pocos kilómetros aguas abajo de la villa de Maderuelo, justo desde la presa del embalse de Linares del Arroyo, el valle del río Riaza pasa de franquear los páramos miocenos de Maderuelo a atravesar rocas calcáreas (dolomías, calizas, areniscas) del Cretácico superior, lo que hace que cambie radicalmente el paisaje. Lo que era un valle amplio y de laderas suaves en los páramos, pasa ahora a ser un cañón de altos escarpes y paredes verticalizadas, con taludes de derrubios al pie.

Esto es debido a la diferente resistencia de ambos conjuntos de rocas que tienen ante la erosión fluvial, que en el caso de las rocas carbonáticas cretácicas combina la karstificación por disolución (formación de oquedades en las paredes, cuevas y abrigos) con la incisión y divagación del río Riaza, ensanchando y profundizando el cañón.

Además, como el trazado del cañón, entre la presa y Montejo de la Vega de la Serrezuela, tiene curvas o meandros que reciben el nombre de 'hoces', por su semejanza a la forma de este apero de labranza usado en la siega. La visita puede hacerse únicamente asomándose puntualmente al mirador situado en la margen de la carretera de acceso a la presa (que sale del p.k. 26,500 de la SG-945) y en las inmediaciones de Montejo de la Vega de la Serrezuela; o la mejor visita recorriendo a pie el fondo del valle entre este lugar y Montejo, pasando por las ruinas de la iglesia del antiguo monasterio de San Martín del Casuar.

Tiempo recomendado para la visita:

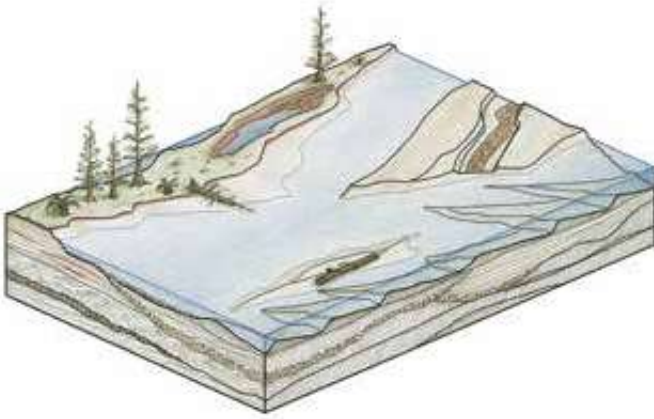
**30 minutos / 3 horas y media.**

Más información  
"Las Raíces del Paisaje"  
páginas 262 a 265.





## PARADA 4.5. ARENAS SILÍCEAS DE CARABIAS



*Reconstrucción paisajística de un río entrelazado como los que circularon por este territorio durante el Cretácico superior, con barras arenosas y coníferas y cícadas en las márgenes.*



*Arriba: explotación de arenas silíceas en las inmediaciones de Carabias, con arenas de cuarzo (cuarzoarenitas) y zonas enriquecidas en óxidos de hierro de paleosuelos subtropicales.*

*Abajo: afloramiento de arenas silíceas cretácicas en las inmediaciones de Carabias, donde se observan las hileras y bancos de cantos rodados (conglomerados) del lecho de los antiguos ríos entrelazados.*



Desde Montejo de la Vega de la Serrezuela, y tras dar un rodeo por las carreteras del noreste de Segovia y sur de la provincia de Burgos, se puede acceder a la localidad de Carabias, en la margen de la autovía A-1. En ella, infinidad de antiguas explotaciones abandonadas de arenas y gravas permiten ver los excepcionales afloramientos de bancos de arenas silíceas de tonos blanquecinos, amarillos y anaranjados, que se formaron en el Cretácico superior, hace unos 92 millones de años.

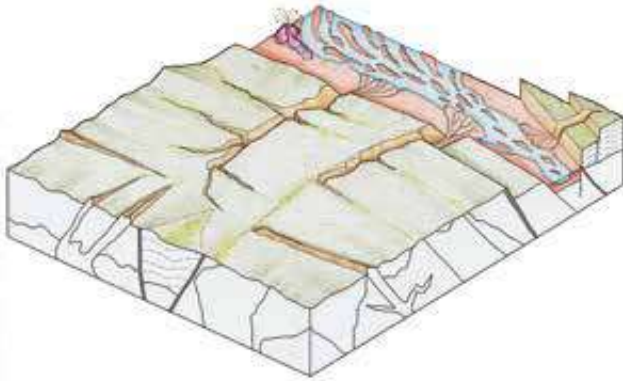
Por increíble que parezca, estas arenas y gravas (cantos rodados) se depositaron en el lecho de amplios ríos entrelazados que, procedentes del oeste peninsular, se dirigían hacia el este, para desembocar a un mar que se ubicaba cerca de la actual costa mediterránea. Observando en detalle estos taludes arenosos, se pueden reconocer en los bancos de gravas las formas de los antiguos canales de los ríos. En las capas arenosas es muy fácil distinguir las láminas inclinadas formadas por las denominadas rizaduras o ripples que indican la dirección y sentido de la corriente de los ríos cretácicos.

Tiempo recomendado para la visita: **15 minutos.**

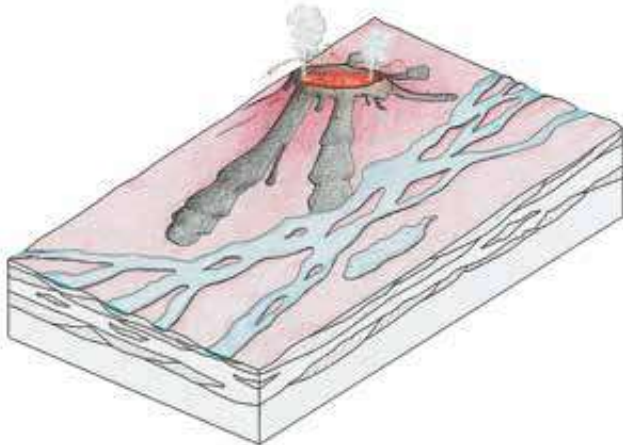
*Más información  
“Las Raíces del Paisaje”  
páginas 188 a 191.*



## PARADA 4.6. CAPAS DEL TRIÁSICO DE ALDEANUEVA DE LA SERREZUELA



*Reconstrucción paleogeográfica de la provincia de Segovia durante el Triásico, con una amplia superficie erosiva surcada en el sector oriental por ríos entrelazados.*



*Arriba: reconstrucción paleoambiental de la llanura de inundación de los ríos entrelazados triásicos, en cuyas llanuras aluviales existían pequeñas erupciones volcánicas, que han dejado rocas volcánicas entre las arenas.*

*Abajo: vista de la ladera septentrional de la Serrezuela o sierra de Pradales, con una sucesión de bancos de rocas areniscas y arcillas depositadas por ríos durante el Triásico.*



Desde Carabias y atravesando la autovía A-1 se puede acceder a las localidades que forman el piedemonte septentrional de la Serrezuela: Pradales, Aldeanueva de la Serrezuela y Torreadrada. Esta peculiar alineación montañosa, culminada por el pico Peñacuervo con sus 1.380 metros de altitud, se elevó de forma casi simultánea al levantamiento de las sierras de Guadarrama y Ayllón, en la orogenia alpina, durante los últimos 60 millones de años.

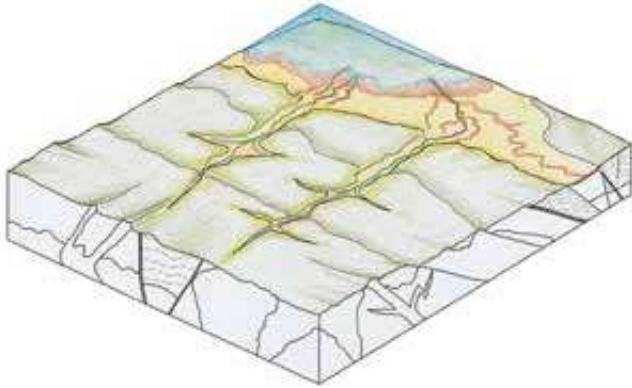
Los materiales que la forman son rocas sedimentarias dispuestas en bancos basculados hacia el sureste, que en la base y ladera septentrional de la Serrezuela están formados por areniscas pardo-rojizas y arcillas, que dan esa característica coloración ocre a las tierras y las edificaciones. Se trata de sedimentos depositados en ríos amplios y entrelazados, bajo clima subecuatorial, en el Triásico (hace unos 235 millones de años). Estos sedimentos tienen intercaladas las únicas rocas volcánicas de la provincia de Segovia aunque son muy difíciles de localizar.

Tiempo recomendado para la visita: **15 minutos.**

*Más información "Las Raíces del Paisaje"  
páginas 234 y 235.*



## PARADA 4.7. EL JURÁSICO DE TORREADRADA



*Reconstrucción paleogeográfica de la provincia de Segovia durante el Jurásico, con una amplia superficie erosiva que finalizaba en el sector oriental en llanuras de marea de un mar caliente y somero.*



*Arriba: rocas carbonáticas (dolomías, calizas y carniolas) depositadas en zonas costeras del mar Jurásico, ahora aflorantes en las cercanías de Torreadrada.*

*Abajo: rocas carbonáticas (calizas y margas) en estratos tableados, depositadas en zonas marinas someras del mar Jurásico, ahora aflorantes en las cercanías de Honrubia de la Cuesta (A-1).*



Desde Aldeanueva de la Serrezuela, siguiendo una carretera vecinal se llega a Torreadrada, una de las pocas localidades segovianas (junto a Honrubia de la Cuesta) en la que se pueden observar rocas del periodo Jurásico. En realidad, los afloramientos de estas rocas están muy cubiertos, y sólo pueden ser reconocidos con facilidad en los taludes de la carretera SG-V-2412, entre Torreadrada y Castro de Fuentidueña, entre los kilómetros 2 y 3.

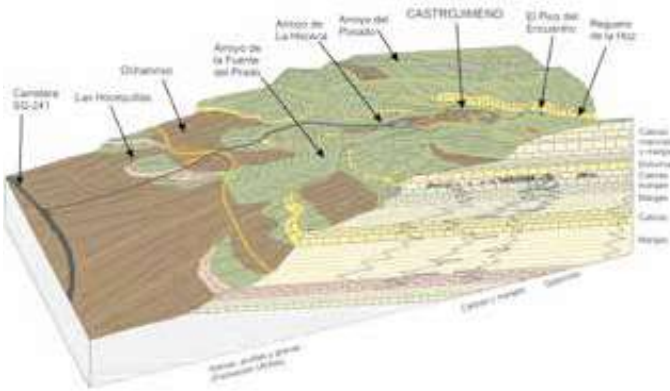
Se trata de calizas, dolomías y margas, en bancos irregulares, que se depositaron en zonas costeras y poco profundas de mares subtropicales de hace unos 190 millones de años. Precisamente, por ello es posible reconocer laminaciones algales y restos fósiles de invertebrados marinos (braquiópodos, moluscos, etc.). En las inmediaciones de Torreadrada, en el paraje de la Cañada, se pueden ver también calizas jurásicas en bancos tableados y colores blanquecinos, muy característicos de estas formaciones en toda la Cordillera Ibérica.

Tiempo recomendado para la visita: **10 minutos.**

*Más información  
"Las Raíces del Paisaje"  
página 33.*



## PARADA 4.8. ARRECIFE FÓSIL DE CASTROJIMENO



Bloque diagrama de la disposición del relieve y las rocas del subsuelo en las inmediaciones de la localidad de Castrojimeno.



Arriba: reconstrucción de una colonia de rudistas, un grupo de animales invertebrados bivalvos, con una valva de forma cónica y otra opercular, a modo de tapadera.

Abajo: restos de los rudistas que constituyen el denominado 'arrecife fósil de Castrojimeno', sobre el cual se ubica buena parte del casco urbano de esta localidad.



Desde Torreadrada y Castro de Fuentidueña, la carretera SG-241 da acceso al desvío hacia la localidad de Castrojimeno. Bajo el núcleo urbano, en el cerro (castro) en el que se ubica y, también, en los circundantes (El Enebralejo, El Reguerillo y El Estepar), se ubica uno de los lugares de interés geológico más singulares y único de la provincia de Segovia: un arrecife fósil del Cretácico superior. Las rocas de estas lastras y sobre las que se asientan las edificaciones del pueblo, como en tantas otras localidades de Segovia, son dolomías, calizas, areniscas y margas, depositadas en un mar cálido y somero entre hace 87 y 75 millones de años.

También llama la atención la presencia en el arrecife de restos fósiles de invertebrados marinos (moluscos, cefalópodos, equinodermos, corales, entre otros). Destaca en Castrojimeno la cantidad y variedad de restos fósiles de rudistas, unos moluscos bivalvos extintos (parecidos a conos invertidos o tubos cilíndricos), cuyas colonias se fueron apilando y sucediendo en géneros y especies.

Tienen tanto interés científico, didáctico y turístico estos restos fósiles del arrecife, que ha surgido el proyecto municipal de creación de un centro de interpretación y ya están disponibles tres geo-rutas locales para recorrer los principales lugares de interés, que se sugiere visitar con calma.

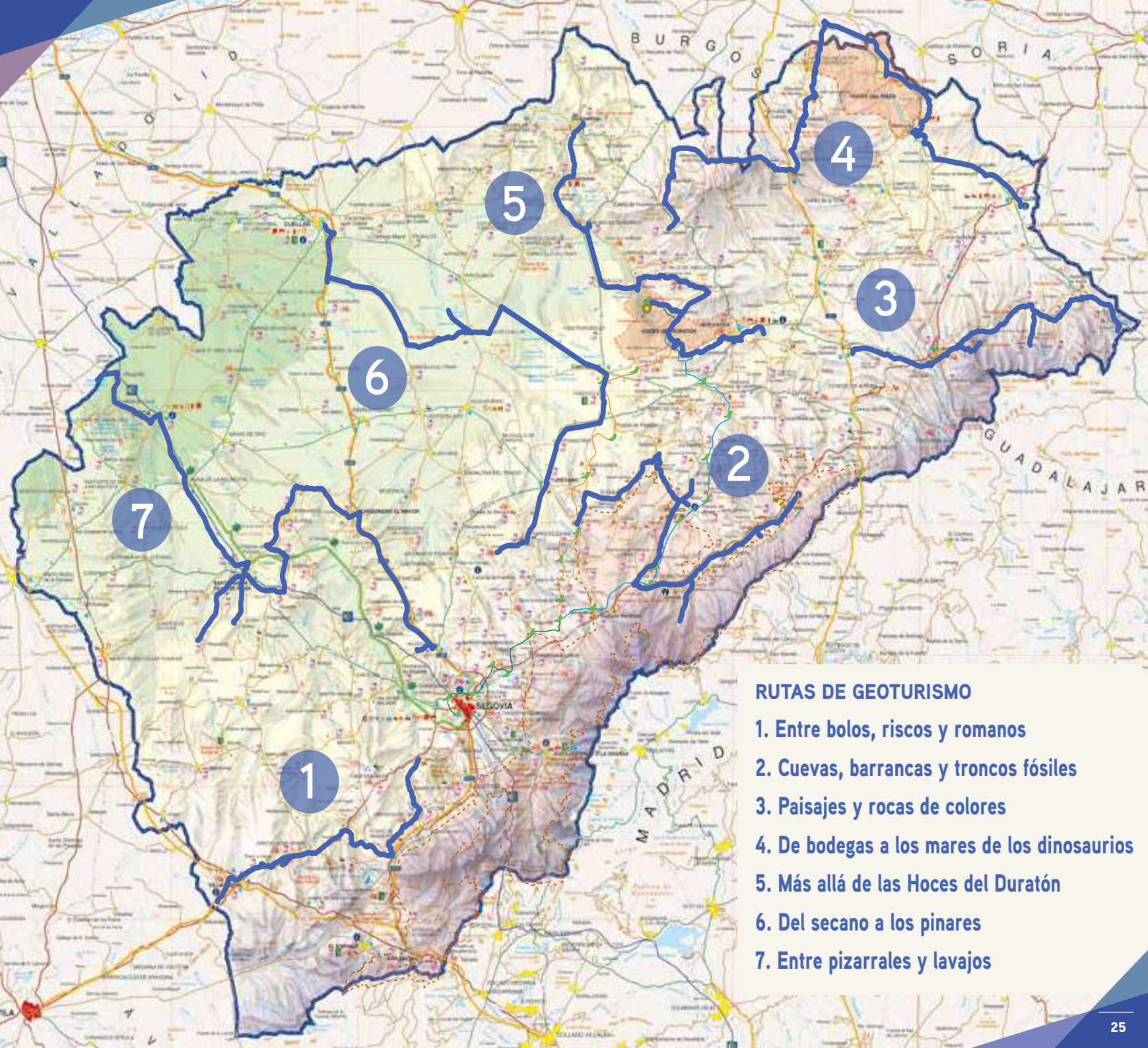
Tiempo recomendado para la visita: **2 horas**.

Más información

"Las Raíces del Paisaje" págs. 236 y 237.

[arrecifecastrojimeno.blogspot.com](http://arrecifecastrojimeno.blogspot.com)





### RUTAS DE GEOTURISMO

1. Entre bolos, riscos y romanos
2. Cuevas, barrancas y troncos fósiles
3. Paisajes y rocas de colores
4. De bodegas a los mares de los dinosaurios
5. Más allá de las Hoces del Duratón
6. Del secano a los pinares
7. Entre pizarrales y lavajos

## NUESTRAS PUBLICACIONES

### COLECCIÓN DE PRODUCTOS

#### Deporte y Aventura

- Turismo Activo
- Turismo de Senderismo
- Fichas de Senderismo
- Camino de Santiago desde Madrid
- Camino de San Frutos
- Cicloturismo
- Pedaleando por Segovia
  - Rutas por Carretera
  - Rutas BTT
  - Fichas BTT
- Plano Pedaleando por Segovia

#### Turismo Arqueológico

#### Turismo de Eventos

#### Turismo Familiar

#### Turismo Geológico

#### Turismo Industrial

- Plano de Artesanos de la Provincia
- Turismo Enológico
- Turismo Gastronómico
- Turismo Patrimonio Industrial

#### Turismo Monumental

#### Turismo Religioso

#### Turismo de Congresos y Reuniones

#### Observación de la Naturaleza

- El Pequeño Gigante de la Sierra
- El Bosque Domesticado
- Testigos de Otro Tiempo
- El Señor de las Aguas

#### Parques Naturales y Nacional

### VÍDEOS

- Turismo de Segovia. De todo para todos
- Segovia. Tierra de Culturas

### LOCALIDADES

- Aguilafuente
- Ayllón
- Cabañas de Polendos
- Cantalejo
- Carbonero el Mayor
- Coca
- Collado Hermoso
- Cuéllar
- El Espinar
- Fuentidueña
- La Granja de San Ildefonso
- Maderuelo
- Martín Muñoz de las Posadas
- Navafria
- Pedraza
- Prádena
- Riaza
- Sacramenia
- Santa María la Real de Nieva
- Sepúlveda
- Torrecaballeros
- Turégano
- Villacastín

### OTROS PLANOS Y FOLLETOS

- Turismo de Estrellas
- Encierros Campestres
- Horario de Monumentos
- Mapa de la Provincia
- Museo Etnológico de Bercial
- Museos de Otones de Bercial
- Plano de Recursos Turísticos
- Ruta de Isabel La Católica
- Ruta de San Medel
- San Vicente Ferrer
- Segovia, Patrimonio de la Humanidad
- Segovia, Provincia de cine
- Turismo Segovia

## OFICINAS DE INFORMACIÓN TURÍSTICA

### PROVINCIA

#### AYLLÓN

OFICINA DE TURISMO DE VERANO  
Iglesia de San Miguel  
Pl. Mayor, s/n  
40520 Ayllón  
Tel. 680 717 278  
www.ayllon.es  
turismo@ayllon.es

#### OFICINA DE TURISMO DE INVIERNO

Palacio Obispo Vellosillo  
Palacio de Vellosillo, 1  
40520 Ayllón  
Tel. 921 553 916 / 680 717 278  
www.ayllon.es  
turismo@ayllon.es

#### COCA

Avda. Banda Música, s/n  
(Frente al Castillo)  
40480 Coca  
Tel. 661 334 590  
www.ayuntamientodecoca.com  
turismo@coca.es

#### CUÉLLAR

CASTILLO  
Palacio, s/n  
40200 Cuéllar  
Tel. 921 142 203 / 621 195 820  
www.cuellar.es  
turismo@aytocuellar.es

#### CENTRO DE INTERPRETACIÓN TENERÍAS

Concepción, s/n  
40200 Cuéllar  
Tel. 921 142 203 / 621 195 820  
tenerias@aytocuellar.es

#### EL ESPINAR

Pl. de la Constitución, 1  
40400 El Espinar  
Tel. 921 181 342  
www.elespinar.es  
turismo@aytoelespinar.com

#### LA GRANJA DE SAN ILDEFONSO

Po. de los Dolores, 1  
(Edificio del Ayuntamiento)  
40100 La Granja de San Ildefonso  
Tel. y Fax. 921 473 953  
www.turismorealsitiodesanildefonso.com  
info@turismorealsitiodesanildefonso.com

#### MADERUELO

De Arriba, 5  
40554 Maderuelo  
Tel. 648 453 818  
www.maderuelo.com  
turismaderuelo@gmail.com

#### NAVAFRÍA

Mayo, 3  
40161 Navafria  
Tel. 682 156 236  
www.navafria.es  
oficinadeturismonavafria@gmail.com

#### PEDRAZA

Real, 3  
40172 Pedraza  
Tel. 921 508 666  
www.pedraza.es  
turismo@pedraza.es

#### PRÁDENA

Virgen del Rosario, s/n  
40195 Prádena  
Tel. 674 146 726  
www.pradena.es/turismo  
turispradena@hotmail.com

#### RIAZA

Pl. Mayor, 1  
40500 Riaza  
Tel. 921 550 430  
www.riaza.es  
oficinaturismo@riaza.es

#### SEPÚLVEDA

Pl. del Trigo, 6  
40300 Sepúlveda  
Tel. 921 540 425  
www.turismosepulveda.es  
turismo@sepulveda.es

#### TURÉGANO

Pl. de España, 19  
40370 Turégano  
Tel. 634 460 215  
www.turegano.es  
castilloturegano@gmail.com

#### VILLACASTÍN

Pl. Mayor, 1 (Junto al Ayuntamiento)  
40150 Villacastín  
Tel. 921 198 547  
www.villacastin.es  
turismovillacastin@gmail.com

## OFICINAS DE INFORMACIÓN TURÍSTICA

### CAPITAL

**PRODESTUR SEGOVIA TURISMO**  
San Francisco, 32  
40001 Segovia  
Tel. 921 466 070  
www.segoviaturismo.es  
info@prodestursegovia.es

### CENTRO DE RECEPCIÓN DE VISITANTES

Azoguejo, 1  
40001 Segovia  
Tel. 921 466 720 / 21 / 22  
www.turismodesegovia.com  
www.turismocastillayleon.com  
info@turismodesegovia.com

### OTROS PUNTOS DE INFORMACIÓN

**LA MURALLA**  
Pl. del Socorro, 2 y 3  
40001 Segovia  
Tel. 921 461 297  
www.redjuderías.org

### ESTACIÓN DE AUTOBUSES

Po. Ezequiel González, s/n  
40002 Segovia  
Tel. 921 436 569  
informacion.estacion@turismodesegovia.com

### ESTACIÓN DEL AVE

Estación Segovia-Guiomar  
Po. Campos de Castilla, s/n  
40006 Segovia  
Tel. 921 447 262  
informacion.ave@turismodesegovia.com

### APROGUI

**ASOCIACIÓN PROVINCIAL DE GUÍAS**  
Tel. 636 444 892 / 620 643 904  
aproguisegovia@gmail.com

### ASOCIACIÓN DE GUÍAS OFICIALES DE TURISMO DE SEGOVIA

Tel. 675 863 687  
www.guiasdeturismodesegovia.es  
info@guiasdeturismodesegovia.es

### TAXIS

**RADIO TAXI**  
Tel. 921 445 000  
www.radiotaxisegovia.es

### TAXIS RURALES

Tel. 645 836 373  
www.segotaxirural.com

## GRUPOS DE ACCIÓN LOCAL

### AIDESCOM. Campaña Segoviana

Tel. 921 594 220  
www.aidescom.org

### CODINSE

Tel. 921 556 218  
www.codinse.com

### HONORSE. Tierra de Pinares

Tel. 921 143 422  
www.tierradepinares.es

### SEGOVIA SUR

Tel. 921 449 059  
www.segoviasur.com

# TURISMO **GEO**LÓGICO

## Rutas de Geoturismo

- 1 Entre bolos, riscos y romanos
- 2 Cuevas, barrancas y troncos fósiles
- 3 Paisajes y rocas de colores
- 4 De bodegas a los mares de los dinosaurios
- 5 Más allá de las Hoces del Duratón
- 6 Del secano a los pinares
- 7 Entre pizarrales y lavajos



Diputación  
de Segovia

921 113 300  
[www.dipsegovia.es](http://www.dipsegovia.es)



921 466 070  
[www.segoviaturismo.es](http://www.segoviaturismo.es)



[www.turismocastillayleon.com](http://www.turismocastillayleon.com)